

MUVA PRO ESSOR

Un nouveau regard sur le parcours de formation professionnelle



Sommaire

- 3 Edito
- 4 Glossaire
- 6 Genèse de la Formation Humaine Muva Pro
- 8 Pourquoi faire de la formation humaine ?
- 9 Penser la question du genre dans le cadre des problématiques d'employabilité des jeunes
- 11 La méthodologie choisie
- 15 Le contenu de la Formation Humaine Muva Pro
- 18 Une équipe d'«agents de changement», la clé du succès
- 19 Un aperçu des résultats
- 21 Témoignages de participants et participantes
- 22 Une approche adaptable



EDITO

Aider les populations vulnérables à améliorer durablement leurs conditions de vie, voilà la mission que poursuit ESSOR depuis bientôt 30 ans au travers de ses projets menés dans 5 pays.

Au cours de ces nombreuses années, quelles que soient les thématiques des projets : Education, Formation et Insertion Professionnelle, Développement Agricole, et aussi quels que soient les pays : Tchad, Brésil, Guinée Bissau, Congo, Mozambique, il a fallu bien entendu faire évoluer les méthodologies d'intervention pour s'adapter aux contextes qui ont eux aussi changé.

C'est ainsi que nous avons ressenti le besoin très fort de compléter, consolider, par des « soft skills », et compétences non techniques et plus « humaines » toutes nos actions liées à l'insertion sociale et professionnelle en faveur des adolescents et des jeunes vulnérables à qui elles sont destinées en priorité. Ces compétences sont en effet aujourd'hui essentielles pour se positionner et agir en Citoyen responsable conscient et acteur de son rôle tant au niveau familial que communautaire ou professionnel ...

Ces divers éléments nous ont amené dans un premier temps à mettre en place le travail préliminaire dénommé « Parcours Citoyen », pour aider les adolescents à se construire plus solidement dans cette période charnière, et plus récemment, à élaborer la méthodologie de Formation Humaine « Muva Pro », destinée aux jeunes entrant dans un parcours de Formation Insertion Professionnelle.

Cette méthodologie Muva Pro s'est construite au Mozambique, dans le cadre d'un programme cofinancé par la Coopération Anglaise (DFID) et mis en œuvre par l'organisation OPM avec ESSOR comme l'un des principaux partenaires.

Après 3 ans de mise en œuvre du Muva Pro au Mozambique puis dans nos autres pays d'intervention d'ESSOR, nous avons pu résumer cette méthodologie Muva Pro dans le cadre de ce Manuel que nous sommes heureux ici de partager avec vous.

Jean-Philippe Delgrange
Directeur d'ESSOR

Notre approche :

La méthodologie Muva Pro est une méthodologie de Formation Humaine basée sur l'éducation populaire qui vise à équilibrer les compétences sociales et émotionnelles du participant dans le but spécifique de développer l'esprit critique des jeunes et de promouvoir des changements dans leurs relations à eux même, aux autres et à leur environnement - pouvoir, genre, communication etc. facilitant ainsi leur intégration et leur maintien sur le marché du travail.

La Formation Humaine Muva Pro comprend 5 modules :

- 1- **Socialisation et normes sociales**
- 2- **Orientation professionnelle**
- 3- **Entrepreneuriat**
- 4- **Sensibilisation à la santé**
- 5- **Compétences pour l'employabilité**

Glossaire

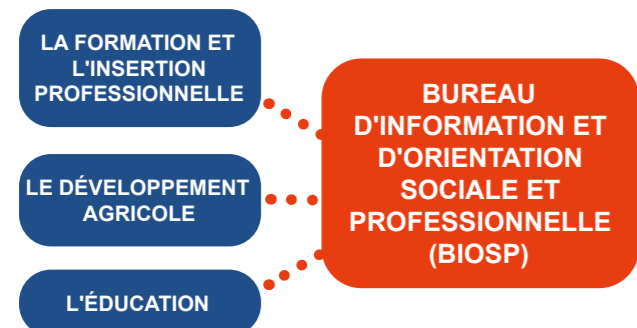
Education populaire

Si l'éducation populaire n'a pas de définition officielle, on peut la définir comme :

L'ensemble des démarches d'apprentissage et de réflexion critique par lesquelles des citoyens et citoyennes mènent collectivement des actions qui amènent une prise de conscience individuelle et collective au sujet de leurs conditions de vie ou de travail, et qui visent à court, moyen ou long terme, une transformation sociale, économique, culturelle et politique de leur milieu.

ESSOR est une organisation non gouvernementale française. Créée en 1992, elle a pour mission d'aider les populations les plus vulnérables à améliorer durablement leurs conditions de vie. C'est ainsi qu'ESSOR conçoit et met en œuvre des projets en partenariat avec les institutions locales au Brésil, au Mozambique, au Congo Brazzaville, en Guinée-Bissau et au Tchad.

Secteurs d'intervention :



Formation Muva Pro est la formation humaine qui a été développée dans le cadre du projet MUVA'titude en partenariat entre ESSOR, le programme MUVA Pro et l'ONG UPA.

MUVA'titude : Il s'agit d'un projet qui a été mis en œuvre entre 2016 et 2018 à Maputo et Beira au Mozambique dans le but de développer, au-delà des connaissances techniques, les "soft skills" des jeunes et améliorer ainsi l'accès de ces jeunes aux opportunités économiques. Nous croyons à la nécessité de combiner les "soft skills" telles que : confiance en soi, connaissance de soi, capacité de communication et de négociation, avec des compétences techniques et professionnelles comme préalable indispensable pour briser les barrières qui limitent l'accès des jeunes, principalement des femmes, aux opportunités économiques. Le projet consistait donc en un parcours de transformation de 9 mois.

Programme Muva Pro : Le Muva Pro est un programme d'insertion économique des jeunes, et spécialement des jeunes femmes vulnérables des zones urbaines en Afrique. Le programme créé en 2015 a été financé par le DFID. En 2020, le Muva Pro est devenue une ONG Mozambicaine.»

ONG UPA : ONG mozambicaine partenaire d'ESSOR depuis sa création en 2011, opère à Maputo en mettant en œuvre des projets pour l'inclusion socio-économique des jeunes.

Qu'est-ce que la Formation Humaine Muva Pro ?

La formation humaine a pour objectif de renforcer les jeunes à devenir plus autonome, à avoir une meilleure conscience de leur rôle au sein de la société et de les aider à pouvoir tracer et suivre leur propre chemin. Il s'agit notamment pour le jeune d'apprendre à mieux se connaître, à mieux comprendre le monde qui l'entoure, et à se situer comme membre actif d'un tout.

La formation humaine amène à réfléchir sur l'organisation de la société, les conditionnements inhérents à chaque personne. Cette réflexion se fait à travers la compréhension d'autres dimensions, telles que : la créativité, le collectif, l'éthique, les émotions, les sentiments, le processus de socialisation et les normes sociales de genre.

Adapté de : Andrea Dulcina Platt, Formation humaine : un programme pour le développement

LA FORMATION HUMAINE MUVA PRO PRÉPARE LES JEUNES À L'EMPLOI

Les responsables pédagogiques d'instituts de formation technico-professionnels, comme les chefs d'entreprises sont de plus en plus convaincus que les compétences techniques ne sont pas suffisantes pour intégrer et s'épanouir dans le marché du travail. Les "soft skills" « communication, confiance en soi, créativité... » sont de plus en plus recherchées. Or ces compétences dites non cognitives sont les plus discriminantes sur le plan social pénalisant doublement ceux qui ne peuvent pas accéder à une formation professionnelle de qualité.

Ce diagnostic prévaut encore plus pour les jeunes femmes qui pour des raisons sociales se retrouvent très souvent exclues de toutes dynamiques économiques. Devant ce constat ESSOR en partenariat avec le programme de recherche MUVA et l'ONG UPA a développé une méthodologie de formation humaine qui s'est intégrée à son parcours de formation et insertion professionnelle élaboré au cours de nombreuses années d'expérimentation-action.

«Personne n'éduque personne, personne ne s'éduque seul. Les Hommes s'éduquent ensemble par L'intermédiaire du monde»

Paulo Freire

Genèse de la Formation Humaine Muva Pro

Le projet MUVA'titude¹ a été conçu en 2016 par les organisations ESSOR, MUVA et UPA pour répondre aux défis de l'insertion professionnelle des femmes dans le contexte périurbain mozambicain.

Sur la base d'enquêtes, de recherches nationales et d'études internationales, une série de comportements ont été analysés. Ces comportements empêchent les jeunes de bien s'intégrer dans le monde du travail, du fait de manque d'initiative, de créativité, de communication, de responsabilité et de travail en équipe.

Nous avons également constaté que les projets travaillant sur les «compétences humaines pour l'employabilité» étaient peu nombreux, notamment pour répondre au défi des jeunes en situation socio-économique précaire (groupe cible du projet) et qu'ils n'étaient d'autre parts pas basés sur des données, faute d'indicateurs et de recherches spécialisées. Le MUVA'titude disposait donc d'un créneau pour créer un ensemble de formation humaine novateur, apportant des réponses aux problèmes spécifiques des femmes et des systèmes de mesure des attitudes.

¹ <https://muvamoz.co.mz/muvatititude/>

La création des modules de formation et l'adaptation du parcours de formation et d'insertion professionnelle ont bénéficié de l'expérience d'ESSOR notamment en Education et ont été réalisés en cocréation entre partenaires, impliquant des directeurs des ressources humaines, des ONG, des agences pour l'emploi, des consultants spécialisés, des sociologues et des anthropologues. Toutes les idées de ce collectif ont été testées en collaboration avec des associations locales, en réfléchissant à des réponses réalistes et durables, impliquant des équipes des communautés dans lesquelles le projet devait être mis en œuvre.

La réplique de la Formation Humaine Muva Pro dans d'autres pays.

En raison de l'impact de la formation Muva Pro au Mozambique et sur la base des leçons apprises, ESSOR a pris conscience de l'importance clé de cette méthodologie dans le parcours de formation, mais aussi pour les équipes ESSOR et leurs partenaires. C'est ainsi que, depuis février 2017, ESSOR a reproduit cette méthodologie dans 4 pays d'intervention (Tchad, Brésil, Guinée-Bissau, Congo). Pour la réplique de cette formation, un groupe de travail a été constitué avec les facilitateurs et les

personnes qui ont écrit les modules. Des tests et des évaluations ont été effectués afin de déterminer quelles sessions étaient les plus «transformatrices» et les plus importantes du point de vue du genre et de l'employabilité des jeunes. Les objectifs de chaque session ont été revus pour s'assurer qu'ils étaient pertinents dans le contexte de chaque pays, maintenant l'accent sur les profils des jeunes et le marché du travail. Ce travail préliminaire a permis de valider la pertinence de cette réplique.

Dans le cadre de ce travail d'analyse, tous les partenaires ont constaté qu'au moins 70 % des sessions étaient indispensables.

La pertinence du contenu de la formation pour de nouveaux groupes cibles.

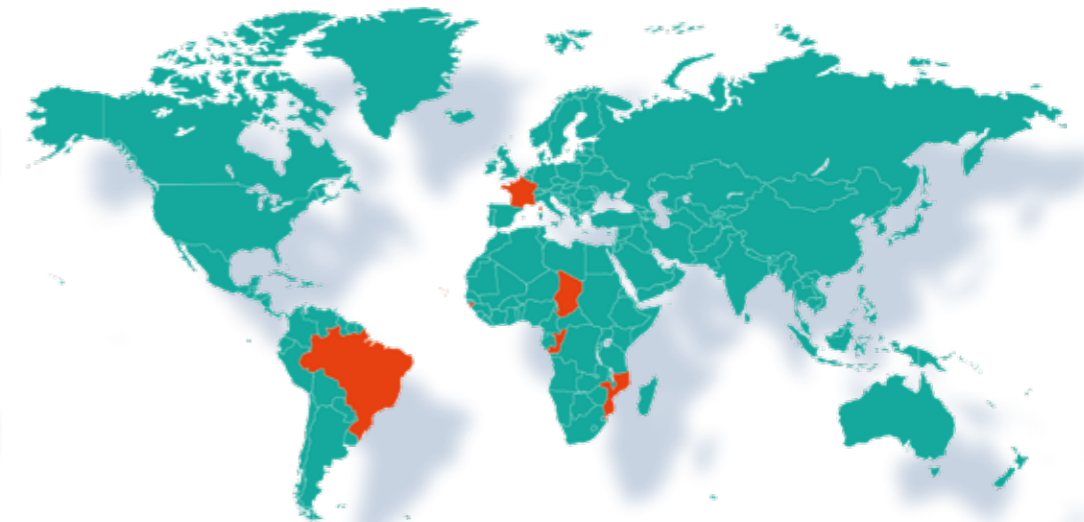
Il a été constaté que, bien que certaines adaptations soient nécessaires, la base méthodologique et les grandes lignes du contenu pouvaient être reproduites.

Les types d'emplois informels ou peu qualifiés dans d'autres contextes sont similaires à ceux du Mozambique, de même que les principaux problèmes rencontrés par les jeunes en matière d'insertion professionnelle (normes sociales qui limitent les jeunes femmes, manque de confiance en soi, difficultés à développer un projet professionnel, etc.)

Entrer dans le monde du travail, y rester et s'y épanouir

La Formation Humaine Muva Pro est constituée de 56 sessions spécialement mises au point pour prendre en compte les nécessités des entreprises et les défis qu'aura à rencontrer la jeunesse dans un avenir proche.

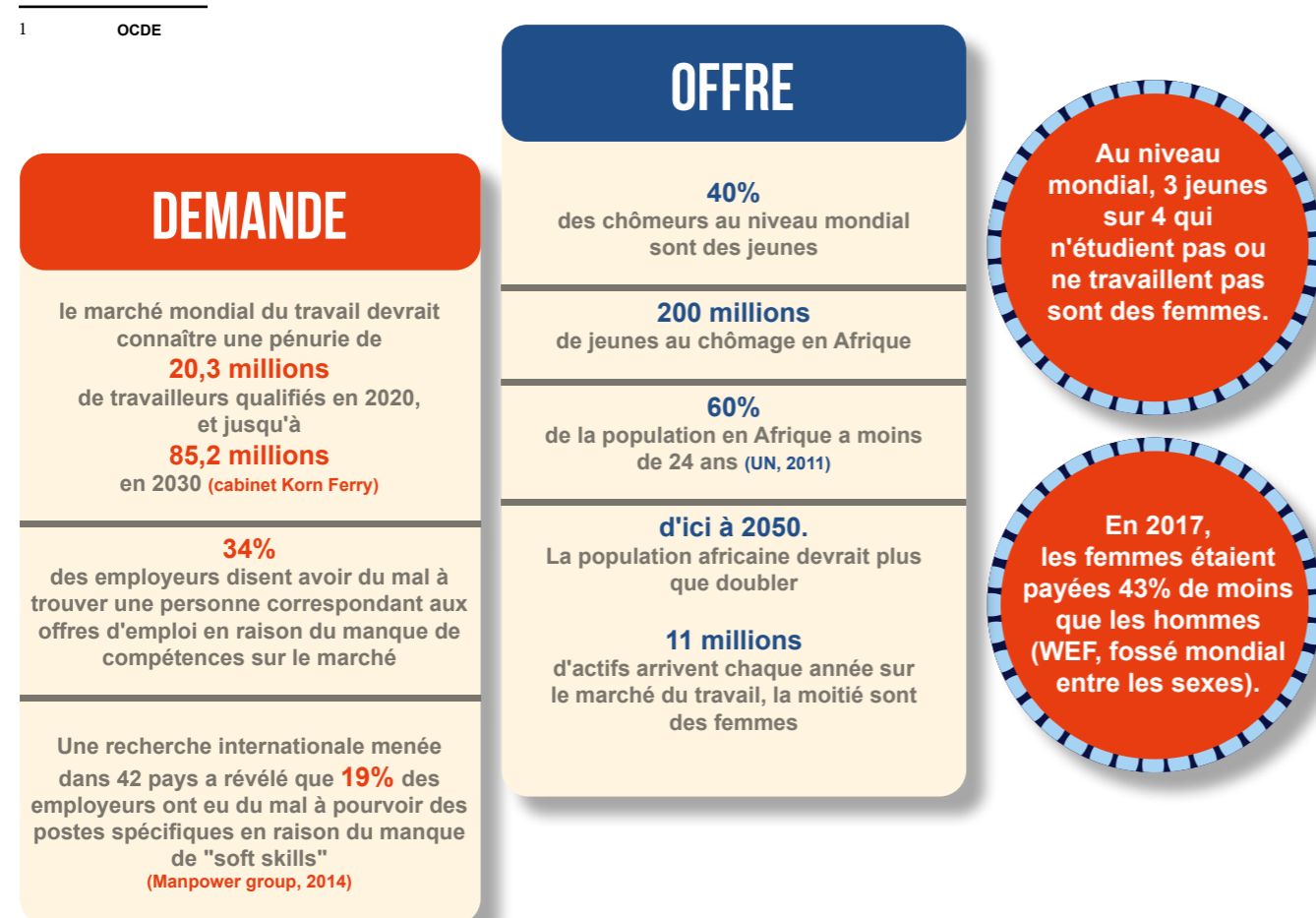
Aujourd'hui, la Formation Humaine Muva Pro a été adaptée et mise en place dans 5 pays (Mozambique, Guinée Bissau, Brésil, Congo, Tchad et est disponible en 2 langues (Portugais et Français)).



Pourquoi faire de la formation humaine ?

L'insertion des jeunes est un problème d'actualité à l'échelle mondiale et un problème pour les années à venir. Chaque année dans le monde plus de **120 millions**¹ de jeunes entrent sur le marché du travail. L'arrivée massive d'un nombre très important de jeunes peu formés, en particulier dans les pays en voie de développement est un défi pour tous.

Cette problématique prévaut particulièrement pour le continent Africain. L'Afrique compte **200 millions** de jeunes âgés de 15 à 24 ans, soit plus de 20 % de la population. Le continent connaît une croissance rapide de sa population et est entré dans une phase de transition démographique qui va augmenter la pression à laquelle les pays sont confrontés en termes de création d'emploi.



Penser la question du genre dans le cadre des problématiques d'employabilité des jeunes

Le défi des normes sociales : des obstacles invisibles à l'entrée des femmes sur le marché du travail.

Le projet MUVA'titude a travaillé avec des jeunes en situation de vulnérabilité socio-économique. Selon l'analyse du profil des participants au Mozambique, 77% vivent avec moins de 2,5\$/jour, 44% vivent dans des ménages dirigés par des femmes, et 41% dans des maisons sans système d'assainissement de base, 62% ont des enfants, seulement 38% ont terminé leurs études secondaires.

Le projet a été attentif non seulement aux contraintes économiques qui pèsent sur la vie des jeunes, mais fondamentalement aux barrières « invisibles », celles qui sont difficiles à mesurer. Ce sont des barrières socioculturelles qui créent des blocages, en particulier pour les femmes, face à un environnement patriarcal.

Dans l'éducation familiale et communautaire, sont inculquées les routines du travail domestique, la censure, les interdits et les injonctions qui conditionnent l'obéissance de la fille, limitent sa capacité à prendre des décisions et limitent ses mouvements.

Dans cet environnement, beaucoup de filles grandissent et «**acceptent**» un statut «**d'infériorité**», et limitent donc leurs rêves au rôle de «bonne ménagère». Il y a celles qui protestent et résistent, mais sont considérées comme des «femmes déboussolées» ou des «rebelles», c'est-à-dire des jeunes marginaux.

L'inhibition de la jeune fille peut répondre aux exigences socio familiales, mais elle est contestée par les employeurs, qui se plaignent, dans la quasi-totalité des enquêtes réalisées, de l'attitude des jeunes qui candidatent à un emploi, notamment des filles. Les témoignages des employeurs attestent de cette faiblesse comportementale, comme le montre le témoignage suivant.

«Il est urgent et indispensable d'éduquer les jeunes sur des aspects qui ne sont pas étroitement liés aux compétences techniques, tels que : sens des responsabilités, motivation, respect, hygiène personnelle, ponctualité..... Nous pouvons former les jeunes en interne du point de vue professionnel, mais nous ne pouvons pas changer leur attitude personnelle... Cela ne se limite pas à transmettre les règles d'une bonne éducation civique, mais cela vise à développer chez les jeunes la motivation personnelle pour le travail et à valoriser les talents cachés en mettant l'accent sur la valeur infinie de chaque jeune.»¹

¹ Recherche sur le monde du travail dans la région de Maputo, réalisée dans le cadre du projet Le monde du travail : "novos desafios para os jovens desempregados do Bairro Chamanculo C" de Maputo. 2013, AVSI, p 19.

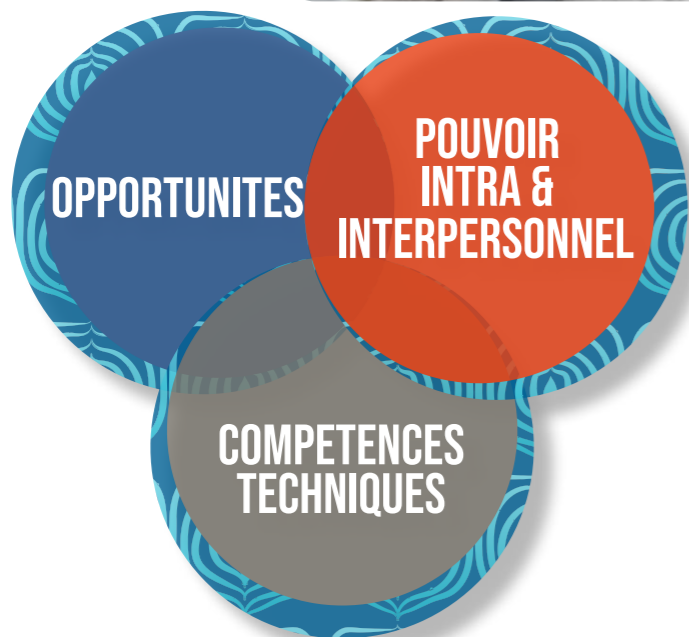
La stimulation d'attitudes positives de ces femmes et de ces jeunes exclus du marché du travail est fondamentale.

Pour l'autonomisation économique des femmes, ESSOR note l'importance de renforcer trois formes de pouvoir : le **pouvoir économique** (accès aux opportunités), le **pouvoir technique** (apprentissage de savoir-faire et connaissances) et, enfin, le **pouvoir intra et interpersonnel**



(développer des attitudes et une prise de conscience personnelle et de son environnement).

Le projet MUVA'titude a travaillé sur les 3 approches en cherchant à mettre l'accent sur la sphère liée au pouvoir intra et interpersonnel, en développant une méthodologie alternative pour amener la réflexion et la prise de conscience interne et sur son environnement et en se concentrant sur les attitudes dans le contexte professionnel.



Ainsi, nous avons identifié la méthodologie d'éducation populaire de Paulo Freire comme un outil puissant pour ce processus de transformation.

La méthodologie choisie

La Formation Humaine Muva Pro ESSOR est basée sur les principes de l'éducation populaire et la pensée de **Paulo Freire associée** à une pédagogie active et participative, valorisant les expériences de vie des participants

Le but est de placer les participants en véritables acteurs de leur formation. Au cours des sessions ils sont sans cesse poussés à se questionner et à construire leurs apprentissages de manière individuelle et collective.

Le but étant de susciter un engagement et une pensée critique du jeune qui devient alors acteur de son parcours professionnel et personnel

"L'éducation populaire est une méthode d'éducation qui valorise les connaissances préalables des populations et leurs réalités culturelles dans la construction de nouvelles connaissances. La caractéristique principale de l'éducation populaire est d'utiliser la connaissance de la communauté comme matière première pour l'enseignement, valorisant tous les sujets sociaux dans ce processus, faisant de cet espace d'éducation un lieu d'affection et de joie. Il s'agit d'apprendre à partir des connaissances du sujet et d'enseigner à partir des mots et des thèmes qui régissent sa vie quotidienne, en reconnaissant l'importance des connaissances populaires et des connaissances scientifiques. L'éducation est considérée comme un acte de connaissance et de transformation sociale, ayant une dimension politique.¹

¹ https://pt.wikipedia.org/wiki/Educa%C3%A7%C3%A3o_popular



LES PRINCIPES METHODOLOGIQUES

- ▶ NON JUGEMENT
- ▶ QUESTIONNEMENT CRITIQUE
- ▶ ECOUTE BIENVEILLANTE
- ▶ VALORISATION DES EXPERIENCES DE VIE
- ▶ NÉGOCIATION
- ▶ MÉTHODE PARTICIPATIVE
- ▶ ESPACE DE PARTAGE
- ▶ LUNETTES DE GENRE

Les techniques participatives suivantes ont été sélectionnées pour la mise en œuvre de cette méthodologie :

Jeux et dynamiques de groupe : promouvoir le mouvement physique, la coopération, le divertissement, la relaxation qui aident à atteindre la réflexion la plus profonde.

Jeux de rôle : encouragent la créativité, permettent de profiter des expériences des participants et de les valoriser. Favorisent l'expression des sentiments et la réflexion.

Travail et discussion en binôme, en trio et en groupe : ce sont des moments de partage, d'échanges, de négociation et valorisation des idées de chacun.

Études de cas : stimulent la pensée critique et l'expression d'idées et de sentiments.

Films : les films d'une durée maximale de 10 minutes aident à réfléchir pour initier et conclure une discussion sur un sujet particulier.

Visites : visites de centres de formation professionnelle dans le but d'apprendre à connaître le monde du travail, les différents cours disponibles et de choisir sa profession plus consciemment.



Enquêtes de quartier : elles visent à recueillir des informations en vue d'analyser et discuter des thèmes proches de la réalité des jeunes.

Rencontres individuelles d'orientation professionnelle : utilisent un ensemble d'outils pour accompagner chaque jeune jusqu'à la décision finale d'orientation professionnelle.



Ainsi, trois pouvoirs interpersonnels et trois pouvoirs intrapersonnels ont été choisis comme objectifs des activités du manuel. Tout au long des sessions de Formation Humaine Muva Pro, le jeune aura l'occasion de découvrir et de renforcer chacun de ces pouvoirs.

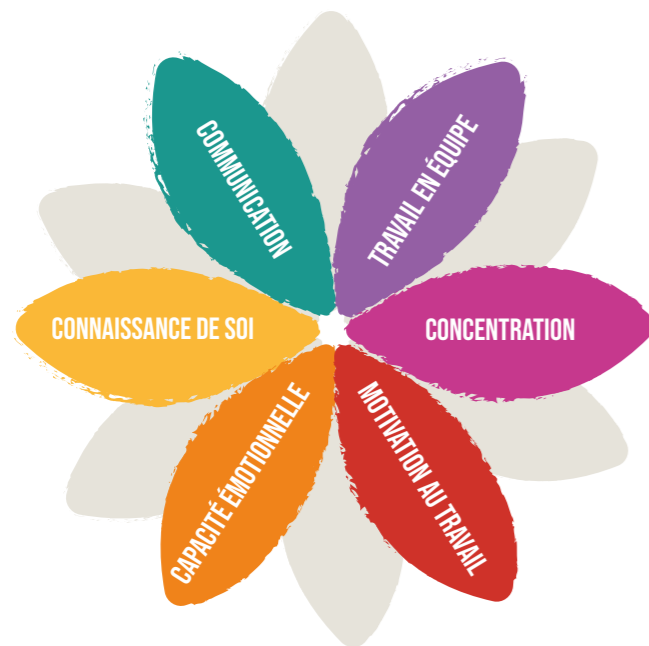
POUVOIRS INTRAPERSONNELS

La capacité émotionnelle	C'est la capacité de reconnaître et d'évaluer ses propres émotions et celles des autres, ainsi que la capacité de les gérer.
La connaissance de soi	C'est la capacité de mieux se connaître, d'identifier ses talents pour pouvoir faire de meilleurs choix.
La motivation au travail	C'est la capacité de l'individu à identifier ce qui l'inspire et à rester motivé pour accomplir les tâches qu'il a choisies.

POUVOIRS INTERPERSONNELS

La concentration	C'est la capacité de garder votre attention sur une activité qui est à faire, ou dans un objectif, en mettant de côté les distractions.
La communication	C'est la capacité de recevoir et de transmettre clairement l'information, les expériences, les sentiments et les idées.
Le travail d'équipe	C'est la capacité de collaborer et de communiquer efficacement avec les autres pour accomplir les tâches prévues et trouver des solutions.

Dans chaque activité de chacun des cinq modules, vous trouverez la Fleur des pouvoirs qui montre sur quels pouvoirs l'activité se concentre.



- COMMUNICATION
- TRAVAIL EN ÉQUIPE
- CONCENTRATION
- MOTIVATION AU TRAVAIL
- CAPACITÉ ÉMOTIONNELLE
- CONNAISSANCE DE SOI

Les modules du Manuel de Formation Humaine Muva Pro abordent cinq thèmes divisés en cinq modules pour un total de 56 sessions de 2h30 chacune, dans l'ordre suivant :

- **SOCIALISATION ET NORMES SOCIALES**
- **ORIENTATION PROFESSIONNELLE**
- **L'ENTREPRENEURIAT, UN MODE DE VIE**
- **SENSIBILISATION À LA SANTÉ**
- **COMPÉTENCES POUR L'EMPLOYABILITÉ**

Le contenu de la Formation Humaine Muva Pro

MODULE 1 : SOCIALISATION ET NORMES SOCIALES



De quoi allons-nous parler dans ce module ?

Dans ce module composé de 9 sessions, nous allons parler des différentes façons dont nous avons été élevés et éduqués, et pourquoi nous agissons comme nous agissons. Dans le langage de la sociologie, on appelle cela le processus de socialisation et de construction des normes sociales et culturelles.

Dans ce module nous allons apprendre ce que sont les rôles sociaux, et en particulier les rôles de genre, et comment ces rôles sont formés par la famille, l'école, la religion, les médias tels que la radio et la télévision, et la communauté dans son ensemble. Nous allons également tenter de comprendre comment ces rôles influencent nos vies, en particulier notre santé, le choix de notre profession et notre développement personnel.

Dans ce module, nous allons également essayer de comprendre comment le pouvoir et le genre sont liés, et comment les deux sont liés aux différents types de violence contre les femmes. Nous analyserons également comment cette violence crée des barrières à l'emploi des femmes.

OBJECTIFS DE CE MODULE :

- ▶ Savoir comment se déroule le processus de socialisation et de construction des normes sociales ;
- ▶ Connaître la définition du genre et la différence entre le sexe et le genre ;
- ▶ Promouvoir la réflexion sur l'impact du genre sur la répartition du travail entre homme et femme ;
- ▶ Promouvoir la connaissance et la compréhension des questions de genre, et comment le genre influence le monde du travail ;
- ▶ Encourager les participants à discuter et à remettre en question les normes et les pratiques qui reproduisent des inégalités de genre, promouvoir des pratiques saines en matière de genre ;
- ▶ Analyser la relation entre genre, pouvoir et violence ;
- ▶ Aider les participants à comprendre leur propre pouvoir ou leur manque de pouvoir ;
- ▶ Connaître et analyser les moyens de prévention des différentes formes de violence sexiste ;
- ▶ Examiner les opportunités que nous avons pour promouvoir le changement.

MODULE 2 ORIENTATION PROFESSIONNELLE

Ce module composé de 13 sessions vise à accompagner les participants dans leur réflexion sur leur projet professionnel afin de préparer au mieux leur orientation et la formation qu'il vont choisir.

QU'EST-CE QUE L'ORIENTATION PROFESSIONNELLE ?

L'orientation professionnelle est le processus qui consiste à aider la personne à choisir ou à redéfinir sa profession ou sa carrière. Le processus de choix d'une profession est marqué par des moments d'anxiété, d'insécurité, de peurs, d'influences et de nombreux doutes. Ce module aidera les jeunes à se connaître, à mûrir leurs idées, à avoir un regard différent sur la société dans laquelle ils s'insèrent et sur le marché du travail actuel, et à apporter des changements dans leur vie.

OBJECTIFS DE CE MODULE :

- ▶ Aider les jeunes à se connaître pour faire de meilleurs choix de carrière ;
- ▶ Soutenir les jeunes pour découvrir la variété des métiers ;
- ▶ Aider les jeunes à connaître les réalités du monde du travail ;
- ▶ Veiller à ce que les jeunes choisissent leur carrière avec sécurité et satisfaction ;
- ▶ Connaître la réalité pratique de la formation et des métiers potentiels.

MODULE 3 ENTREPRENEURIAT

Ce module a une session où nous abordons le concept d'entrepreneuriat, comment découvrir une idée d'entreprise dans la communauté, comment trouver une idée d'entreprise ? Quelle est la différence entre les deux ? Les bases d'un business plan.

Ce module d'entrepreneuriat n'est pour l'instant, dans le cadre de la Formation Humaine Muva Pro d'ESSOR, composé que d'une session introductive.

Elle a pour but de présenter l'existence d'une alternative au travail salarié et de repérer les participants intéressés et ayant le profil pour être orientés et accompagnés dans l'auto-emploi ou l'entrepreneuriat.

Ce module est composé d'autres sessions, qui ne sont pas encore intégrés au curriculum.

OBJECTIFS DE CE MODULE :

- ▶ Présenter les caractéristiques des entrepreneurs dans le contexte de leur réalité sociale et économique ;
- ▶ Stimuler l'esprit d'entreprise chez le jeune, dans sa maison, son quartier, son travail, qu'il soit salarié ou indépendant ;
- ▶ Être capable d'évaluer les jeunes à profil d'entrepreneur, identifier les porteurs de projet et faire ressortir des idées d'entreprise.

MODULE 4 SENSIBILISATION À LA SANTÉ

Ce module est composé de 9 sessions qui aborderont les problèmes de santé affectant les jeunes. Ceux-ci auront l'occasion de parler franchement de sujets considérés comme tabous par la société et qui ne sont pas abordés ouvertement, tels que la sexualité, la grossesse, l'avortement, l'alcool et autres drogues, la violence. Avec une meilleure connaissance, ils pourront faire des choix plus conscients, prendre des responsabilités et éviter de compromettre leur santé et leur avenir. Ce module est une contribution pour que les jeunes restent en bonne santé et puissent ainsi avoir une vie personnelle et professionnelle épanouie.

OBJECTIFS DE CE MODULE :

Fournir aux participants les connaissances et les compétences nécessaires pour évaluer leurs droits et responsabilités en matière de santé et adopter des comportements responsables.

Objectifs spécifiques :

- ▶ Acquérir des connaissances sur la santé et sa relation avec l'employabilité et la productivité ;
- ▶ Connaître ses droits et responsabilités en matière de santé dans le contexte du travail ;
- ▶ Explorer les attitudes et valeurs et encourager la prise de décisions éclairées sur la vie et la santé sexuelle et reproductive en général.



MODULE 5 EMPLOYABILITE

Ce module comporte 21 sessions qui nous permettront de vivre différentes émotions et de mieux nous connaître. Au fur et à mesure que nous nous connaissons mieux, nous sommes en mesure d'exprimer nos pensées et nos émotions plus clairement et d'améliorer ainsi nos relations. Nous apprenons à mieux travailler en équipe, à mieux affronter les inévitables conflits de la vie, à analyser stratégiquement le chemin que nous voulons suivre et à planifier notre avenir.

THEME 1

ETHIQUE DANS LA VIE PERSONNELLE ET PROFESSIONNELLE

THEME 2

COMMUNICATION INTERPERSONNELLE

THEME 3

RÉSOLUTION DE PROBLÈME

THÈME 4

PLANIFICATION ET GESTION DE CARRIÈRE



Une équipe d'"agents de changement", la clé du succès

Le succès de la Formation Humaine Muva Pro repose en grande partie sur la capacité de l'équipe de facilitateurs à orchestrer les échanges et débats parmi les jeunes et provoquer des discussions dans un environnement sûr, respectueux et stimulant. La qualité des équipes est donc fondamentale. La sélection et la formation des facilitateurs de la Formation Humaine Muva Pro est la clé de la réussite de la transformation des jeunes.



Le facilitateur est la personne qui :

- ◆ Connaît, aime et valorise les langues locales et la réalité dans laquelle vivent les jeunes ;
- ◆ Croit en l'avenir de sa communauté ;
- ◆ Réside de préférence dans le quartier ou dans les environs ;
- ◆ Croit et pratique les valeurs de solidarité, de générosité et d'égalité des sexes ;
- ◆ Fait preuve de respect envers les autres ;
- ◆ Valorise les différences et promeut l'égalité entre les sexes ;
- ◆ Encourage, pratique l'écoute bienveillante, observe et ne juge pas.

1 - Divulguation des offres

2 - Analyse des CV et lettres de motivation des candidats

3 - Work Shop (profil du facilitateur et sensibilité au genre)

4 - Formation de facilitateurs de deux semaines

5 - Ultime rencontre avec les sélectionnés

TROUVER CES TALENTS NECESSITE UN VERITABLE INVESTISSEMENT EN TEMPS, CAR ON CHERCHE DES PERSONNES QUI PENSENT DÉJÀ « HORS DES SENTIERS BATTUS », DÉJÀ OUVERTES A CETTE QUESTION ET, D'UNE CERTAINE MANIÈRE, DES PERSONNES QUI REMETTENT DÉJÀ EN QUESTION LES NORMES SOCIALES.

Un aperçu des résultats

Mesurer les attitudes des jeunes pour leur intégration dans le monde du travail.

Pour l'évaluation des compétences humaines (inter et intrapersonnelles), l'équipe du projet a créé une méthode d'observation spécifique¹ pour mesurer les attitudes qui permettent aux jeunes de trouver un emploi. Pour créer les critères à évaluer plusieurs éléments ont été analysés et pris en compte :

- ◆ Les demandes des employeurs ;
- ◆ Les observations comportementales des jeunes (en tenant compte de leur niveau socio-économique) ;
- ◆ La formation et les types d'emplois auxquels ils postulent.

La méthodologie consistait à observer les jeunes au cours de présentations individuelles (évaluation des capacités d'écoute, négociation, motivation, créativité, flexibilité) et d'exercices de groupe (évaluation des capacités de motivation personnelle, langage corporel, argumentation, formalité et langage) auxquels ils étaient soumis.



La Formation Humaine Muva Pro assure le développement de meilleures attitudes à l'égard de l'emploi.

(Il existe une corrélation entre la fréquence de présence des jeunes dans les sessions de Formation Humaine Muva Pro et le degré de changement d'attitude). Les femmes et les hommes s'améliorent.

Résultats de l'évaluation qualitative des compétences humaines des jeunes.

L'amélioration des compétences humaines (intra et interpersonnelles) des jeunes a également été confirmée par l'évaluation qualitative (entretiens et groupes de discussion). Les filles et les garçons qui ont participé à la Formation Humaine Muva Pro ont confirmé leurs progrès et souligné l'amélioration de leurs aptitudes à communiquer et à exprimer leurs idées et leurs pensées, à se libérer de la peur de partager et de parler en public. Ils ont également expliqué qu'ils ont amélioré leur capacité d'écoute active : écouter, essayer de comprendre ce que les autres disent, donner de l'espace, ne pas interrompre et accepter les opinions des autres, même s'ils ne sont pas d'accord. Les jeunes ont appris à travailler en équipe, à communiquer avec leurs collègues et superviseurs, y compris les aspects non verbaux de la communication liés à la posture corporelle et les expressions faciales, comment s'habiller et quelle posture adopter.

¹ Méthode de mesure adaptée des travaux de recherche de Mme Anne Cécile Manicom Rebelo (Manual " Pedagogical Practices, l'éducation pour l'intégration de tous : l'expérience du Centro Criança Feliz", 2011) et validée dans le "Using self-assessments and observations to capture non-cognitive skills: Insights from a skills training program in Mozambique" (Hilger, 2018)

Après 6 mois du premier cycle de MUVA'titude, 77% des participants exerçaient une activité économique.

Impact de la Formation Humaine Muva Pro sur le pouvoir interne des jeunes (choix, voix et contrôle)

En plus de l'employabilité, le projet souhaitait comprendre dans quelle mesure cette Formation Humaine Muva Pro pouvait améliorer la vie des participants à long terme. Pour cette raison, l'évaluation (après 6 mois) a permis de poser des questions sur le pouvoir d'autonomie et le pouvoir de décision. Les résultats ont montré qu'un pourcentage plus élevé de filles participant au projet (75%) prenaient seules des décisions concernant leurs activités économiques par rapport aux filles de la population générale (51%). Les résultats sont similaires dans le domaine des décisions concernant l'école ou l'épargne (52% contre 29%). Cela montre qu'en plus des attitudes, il y a aussi des changements de comportement dans les foyers des participants et même dans les familles des jeunes en général.

Une des participantes a dit que son rôle à la maison avait changé et qu'elle avait convaincu les membres de sa famille que le rôle de la femme n'est pas seulement d'être dans la cuisine. Certains garçons ont également indiqué que désormais, ils aident aux tâches ménagères. Il ne s'agit pas de cas isolés, mais d'une grande partie des jeunes participants, qui deviennent plus proactifs et insérés dans leurs réseaux sociaux. Dans les focus groupes, les membres des familles ont témoigné que le fait de voir les filles sortir diplômées d'une formation professionnelle technique les plaçaient comme des exemples pour les autres adolescentes et jeunes gens. Au sein des familles, il y a sans nul doute une reconnaissance du chemin que les jeunes ont parcouru. Nombre d'entre eux rentraient chez eux après les sessions de Formation Humaine Muva Pro et partageaient leurs apprentissages, faisant de leur succès un succès collectif.

Changements observés dans tous les pays où la Formation Humaine Muva Pro a été reproduite.

Sensibilisation aux questions de genre :

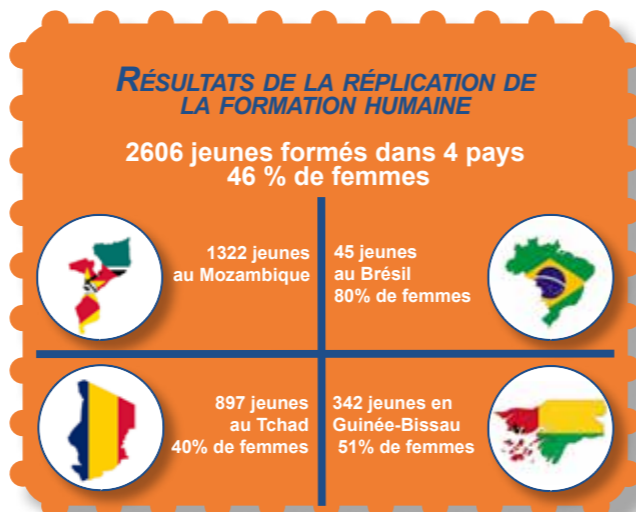
Déconstruction des préjugés sur les professions, plus de coopération entre hommes et femmes

Changements de comportement : dans la famille, dans la communauté :

- ▶ Meilleure relation avec les autres ;
- ▶ Plus de **tolérance** : écoute et respect des différences ;
- ▶ Capacité **d'expression et de communication** (surtout chez les femmes) ;
- ▶ **Estime de soi**.

Les retours d'expérience des entreprises et des centres de formation :

- ▶ Des jeunes mieux préparés et plus exigeants ;
- ▶ Meilleure orientation professionnelle (la bonne personne dans la bonne formation) ;
- ▶ Plus de coopération entre les jeunes : la capacité de travailler en équipe ;
- ▶ Changements de comportement et d'attitude : ponctualité, respect, expression.



Témoignages de participants et participantes



"Je me suis toujours considérée comme une travailleuse acharnée et prête à apprendre et à être quelqu'un dans la vie. Avant d'intégrer le projet MUVA'titude mis en œuvre par ESSOR et UPA dans des quartiers de la ville de Maputo, j'étais sans emploi et sans soutien. Je n'avais pas non plus de conseils, j'étais perdue, sans savoir ce que serait demain. Comme beaucoup de familles de mon quartier, nous vivons au jour le jour. La formation m'a permis d'apprendre à résoudre des problèmes et d'avoir le courage d'affronter les gens. J'ai ainsi pu convaincre mes proches de me laisser participer à la formation humaine, mais aussi d'entrer dans une formation professionnelle de soudure électrique qui est jugée comme étant une formation masculine. En ce moment, je suis le cours de soudure électrique à l'INEFP, je trouve un moyen de me rendre tous les jours au Centre de Formation et je suis très fière de mon choix, parce qu'aujourd'hui je suis plus que sûre que c'est la formation que je voulais. Ma classe est composée de 16 élèves et je suis la seule femme. Je vois cela comme un grand défi ! Je travaille dur pour être une bonne élève.

J'applique chaque jour ce que j'ai appris dans la formation humaine et "**je me sens émancipée**" ! Les prochaines étapes consisteront à terminer la formation professionnelle, à faire un stage et, bien sûr, à entrer sur le marché du travail pour aider ma famille et pouvoir vivre de façon plus confortable. Je veux aussi que mes neveux aillent à l'école et étudient, pour que demain ils puissent être des hommes et des femmes reconnus par la société."

Palmira : participante du parcours FIP et Formation Humaine Muva Pro ESSOR au Mozambique en 2017



"Avant, je ne communiquais pas avec les femmes de ma famille (ma

mère et ma femme). Chez moi, parler aux femmes ou les aider dans les tâches ménagères n'est pas quelque chose pour un garçon bien éduqué. Mais avec la formation humaine, maintenant je m'ouvre à ma famille, je parle beaucoup à ma femme et j'aide aux tâches ménagères comme laver les vêtements des enfants, rester avec les enfants quand ma femme est occupée."

Chadli : participant au premier cycle du Parcours FIP avec Formation Humaine Muva Pro au Tchad en 2018



"La formation humaine a été une expérience d'apprentissage très importante pour ma vie personnelle et pour ma vie en société. J'étais dans un moment difficile, un moment de choix, pendant les sessions, dans les débats, en écoutant les opinions des autres, les sujets discutés, cela m'a fait réfléchir et comprendre que j'étais capable de faire face et de prendre la mesure des défis de ma vie, de choisir le bon chemin, je suis retournée étudier et maintenant je lutte pour la réalisation de mes rêves et pour avoir le meilleur pour ma famille."

Beatriz : participante de la Formation Humaine Muva Pro au Brésil en 2019



"La formation humaine a eu un impact très positif sur ma vie, ma relation avec ma famille et ma santé. "Grâce à la Formation Humaine, je ne suis plus délinquant...."

"La formation humaine a changé ma vie." "Grâce à la formation humaine, je suis responsable des serveurs du restaurant dans lequel je travaille."

Participants au premier cycle du Parcours FIP avec Formation Humaine Muva Pro en Guinée Bissau en 2018

Une approche adaptable

La Formation Humaine Muva Pro permet de fournir aux jeunes des compétences variées, elle peut s'intégrer aussi bien dans des organisations de la société civile, qu'auprès d'institutions d'enseignement public ou privé ou encore auprès d'entreprises.

Si vous désiriez avoir plus d'information sur notre méthodologie et sur les possibilités de recevoir une formation de formateurs ou un accompagnement pour votre organisation vous pouvez vous rendre sur le site.

<http://www.essor-ong.org/>

Ou envoyez un email à l'adresse suivante : contact@ong-essor.org

Auteur : Sebastien Cayol
Contributeurs : Equipe FIP du Mozambique et ONG Muva
Relecture : Marie Devroux, Ariane Delgrange, Camille Gautier
Graphisme : Caroline Popelier
Crédits photos : ESSOR et partenaires

Projet mené en partenariat avec :



Partenaires financiers :



Comité Français pour la Solidarité Internationale



"Le contenu de cette publication relève de la seule responsabilité d'ESSOR."



Cette œuvre est mise à disposition selon les termes de la licence Creative Commons Attribution - Pas de modification 4.0 International. Vous êtes libres de reproduire, distribuer et communiquer ce document au public. Néanmoins, vous devez respecter les conditions suivantes : vous devez citer le nom de l'auteur original de la manière indiquée par l'auteur de l'œuvre ou le titulaire des droits qui vous confère cette autorisation (mais pas d'une manière qui suggérerait qu'ils vous soutiennent ou approuvent votre utilisation de l'œuvre), vous n'avez pas le droit d'utiliser ce document à des fins commerciales, vous n'avez pas le droit de modifier, de transformer ou d'adapter ce document. Le texte intégral du contrat est disponible à l'adresse suivante : <https://creativecommons.org/licenses/by-nc-nd/4.0/deed.fr>

À propos d'ESSOR

**ESSOR est une organisation à but non-lucratif
ESSOR a pour objectif d'aider les populations les plus
vulnérables à acquérir les moyens d'améliorer dura-
blement leurs conditions de vie.**

**Son appui repose sur la conception et la mise en
œuvre d'actions concrètes facilitant l'appropriation
des processus de développement local.
Ces actions favorisent l'exercice de la citoyenneté et
la justice sociale dans les pays concernés.**

**Pour en savoir plus sur la Formation Humaine Muva Pro
<http://www.essor-ong.org/fr/>**



**Essor France siège
92, rue de la Reine Astrid
59700 Marcq en Baroeul France
0033 (0) 3 20 83 04 15
contact@ong-essor.org**